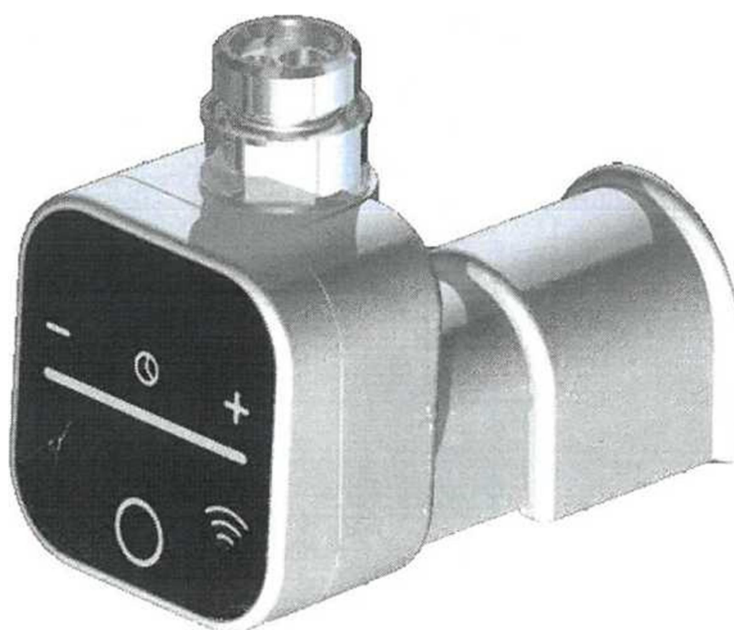


NÁVOD K OBSLUZE
NEX 1.0.



NEX 1.0

Elektrické topné těleso



I. Úvod

Výrobce: HeatQ TECHNOLOGY Sp. z o.o. / PL/

Před montáží elektrického topného tělesa si přečtěte tento návod k instalaci a obsluze.

Návod po přečtení uschovejte pro pozdější potřebu.

II. Bezpečnostní požadavky – instalace a použití

1. Elektrické topné těleso nainstalujte v souladu s pokyny výrobce.
2. Montáž a připojení topného tělesa smí provádět pouze kvalifikovaný instalatér.
3. Montáž a instalace zařízení musejí být provedeny v souladu s místními předpisy pro bezpečnost elektrických zařízení, včetně instalace pouze na přípustném místě. Dodržujte předpisy pro elektrické zóny v koupelně.
4. Výrobce nenese odpovědnost za škodu nebo újmu způsobenou neoprávněnou úpravou elektrického topného tělesa.
5. Pokud dojde k poškození napájecího kabelu, jeho výměnu musí provést výrobce nebo kvalifikovaný technik.
6. Zapnutí topného tělesa v otevřeném prostoru nesmí být delší než dvě sekundy.
7. Zapnutí topného tělesa v prázdném radiátoru je zakázáno.
8. Ovladač NESMÍ přijít do styku s vodou nebo jinými kapalinami.
9. Každý typ elektroinstalace, ke které je zařízení připojeno, musí splňovat požadavky evropských předpisů.
10. Elektroinstalace, ke které je ohříváč připojen, musí mít správné proudové rozlišení a nadproudové relé (R.C.D.) 30 mA.
11. K provozu zařízení nepoužívejte žádné adaptéry ani prodlužovací nástavce.
12. Pokud zařízení není vybaveno řešením, které umožňuje jeho odpojení na všech pólech nebo zastrčení napájecího kabelu, je nutné vybavit elektroinstalaci vypínačem podle evropských požadavků.
13. Děti do osmi let a osoby s tělesným nebo duševním postižením smí zařízení obsluhovat pouze pod dohledem. Uchovávejte zařízení mimo dosah dětí.
14. Během úklidu a údržby musí být zařízení odpojené od síťového napájení.
15. Děti do osmi let smějí zařízení čistit jen pod dohledem odpovědné osoby.

III. Instalace elektrického topného tělesa (obrázky, strana 3, 4)



VAROVÁNÍ! Před instalací zkontrolujte, zda elektrické topné těleso není připojeno ke zdroji napájení. Když je zařízení suché, nesmí být zapnuto – hrozí riziko popálení a poškození tepelné ochrany.



VAROVÁNÍ! Před prvním zapnutím elektrického topného tělesa se ujistěte, že je radiátor naplněn vodou nebo jinou topnou kapalinou!

- a. Elektrické topné těleso musí být k radiátoru připojeno skrze spodní vývod nebo skrze předem sestavený T-konektor, jak je znázorněno na obrázku č. 2.



VAROVÁNÍ! Při montáži/demontáži nedržte elektrické topné těleso za kryt.

- b. Požadovanou těsnost zajistíte dotažením elektrického topného tělesa klíčem velikosti 22 mm.
- c. Otočte kryt elektrického topného tělesa do správného směru tak, abyste nastavili přední část ovladače do požadované polohy – lze otočit o 330 °. Rozsah otáčení je omezen zářezkou – pokud nelze ovladačem otáčet v jednom směru, zkuste otáčet v opačném.
- d. Naplňte radiátor topnou kapalinou na požadovanou hladinu určenou výrobcem.

e. Neplňte radiátor topnou kapalinou při teplotě vyšší než 70 °C – hrozí nebezpečí poškození tepelné pojistky.



VAROVÁNÍ! Elektrické topné těleso je vybaveno tepelnou pojistkou s jednorázovou aktivací (neopravitelná), která se aktivuje, když teplota uvnitř trubice překročí hodnotu 87 °C. Výsledek aktivace tepelné pojistky: ovladač pracuje, ale topné těleso neohřeje. K navrácení elektrického topného tělesa do původního stavu je nutný servisní zákrok.



VAROVÁNÍ! Neplňte radiátor na 100 % jeho objemu. Překročení množství a vysoká teplota topného tělesa v uzavřeném radiátoru může způsobit zvýšení tlaku nad maximální hodnotu určenou výrobcem. Maximální tlak elektrického topného tělesa nesmí překročit hodnotu 10 atm, aby nedošlo k ohrožení vašeho zdraví, života a majetku.

f. Zkontrolujte, zda je radiátor vzduchotěsný a připojte napájení elektrického topného tělesa. Zkontrolujte, zda napětí elektroinstalace odpovídá napětí uvedenému na výkonovém štítku. Pokud je elektrické topné těleso utěsněné, můžete ho připojit k síťovému napájení. Zkontrolujte, zda napětí vašeho domácího elektrického systému odpovídá napětí uvedenému na identifikačním štítku výrobku. Zapojte elektrické topné těleso do zásuvky vybavené zemnicím kolíkem (obvod PE).

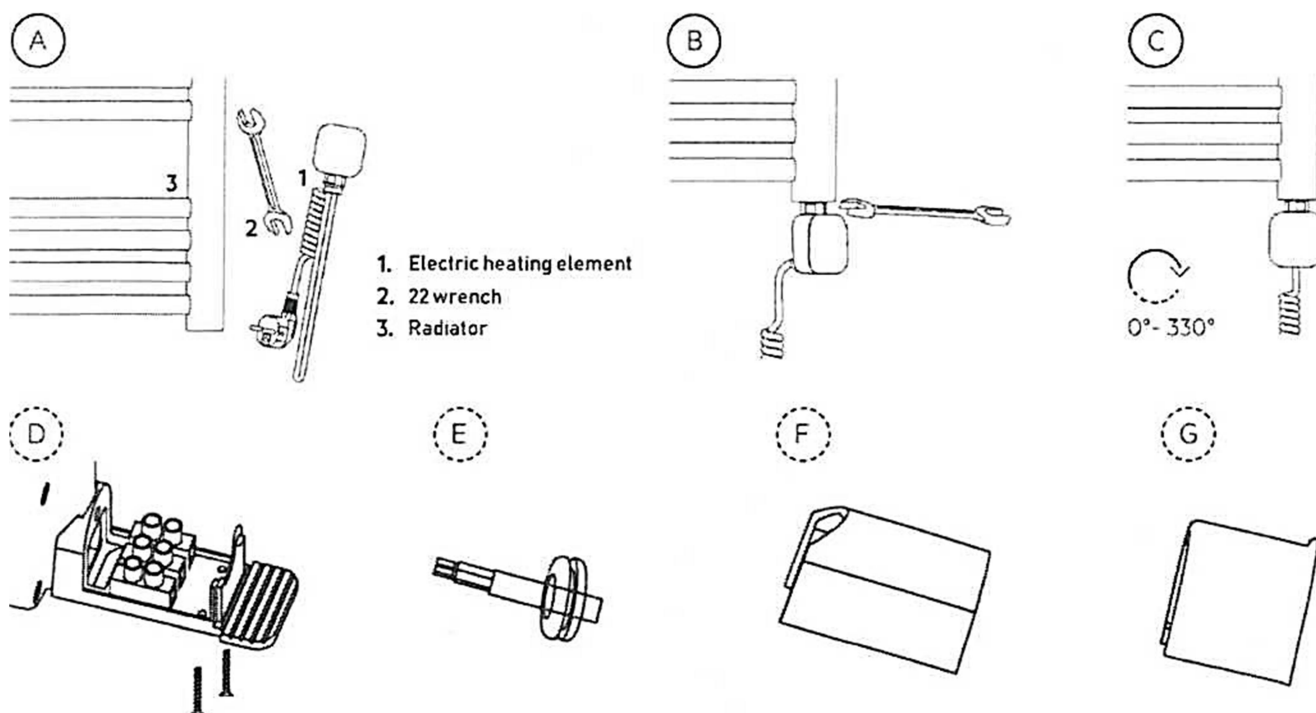
g. Radiátor s elektrickým topným tělesem v ústředním topení musí být vybaven přívodním a zpětným uzavíracím ventilem.

h. Výkon elektrického topného tělesa nesmí překročit výkon radiátoru pracujícího při teplotách 75/65/20 °C.



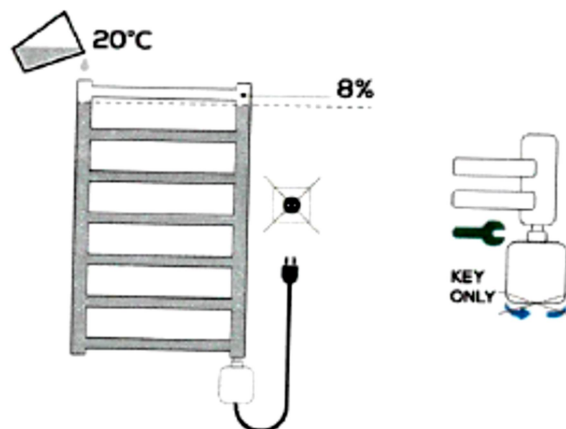
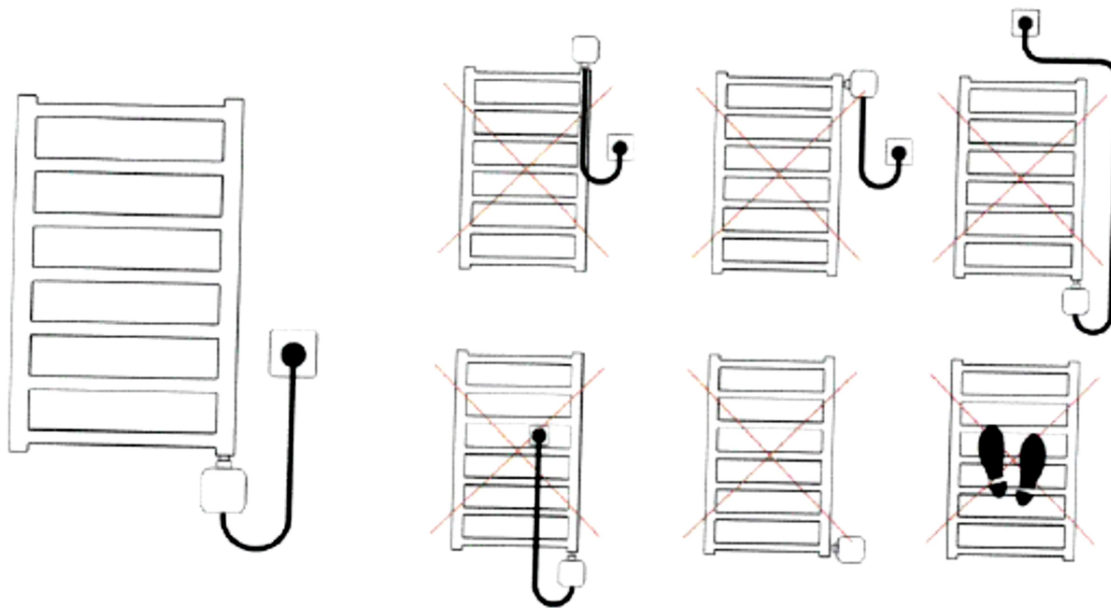
VAROVÁNÍ! Nedodržení výše uvedených bezpečnostních opatření může ohrozit vaše zdraví, život a majetek.

Správná instalace – obrázek č. 2.



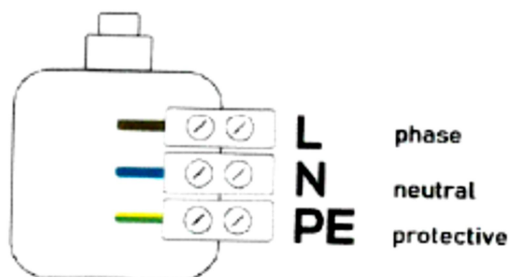
Vysvětlivky:

1. Elektrické topné těleso	Electric heating element
2. Klíč 22	22 wrench
3. Radiátor	Radiator



~ 230V **OK** ✓

~~~ 400V **NO**~~



**Vysvětlivky:**

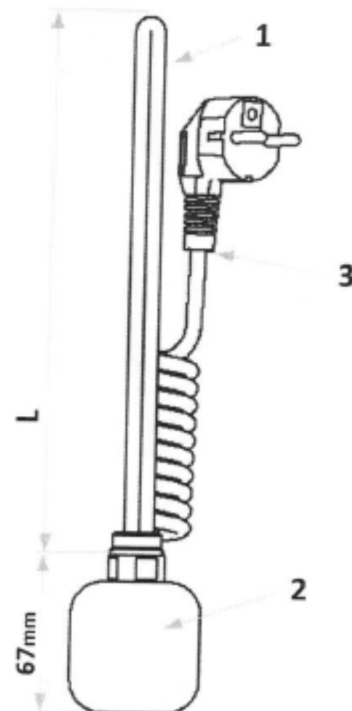
|                |            |
|----------------|------------|
| POUZE KLÍČ     | Key only   |
| fáze           | phase      |
| nulový vodič   | neutral    |
| ochranný vodič | protective |

## Součásti

1. Topné těleso
2. Pouzdro ovladače
3. Napájecí kabel

## Délka topných těles

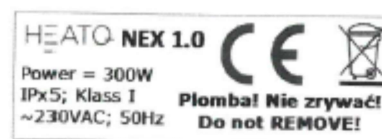
| Tepelný výkon [W] | L [mm] |
|-------------------|--------|
| 200               | 270    |
| 300               | 295    |
| 400               | 330    |
| 600               | 360    |
| 800               | 470    |



## IV. Technické informace

### 1. Výkonový štítek

|                                         |                                                 |
|-----------------------------------------|-------------------------------------------------|
| Název modelu                            | NEX 1.0                                         |
| Napájecí napětí:                        | ~230 V st, 50 Hz                                |
| Třída izolace:                          | I                                               |
| Tepelné výkony:                         | 120, 200, 300, 400, 500, 600, 800, 1000, 1200 W |
| Třída ochrany krytu [IP]:               | IPx5                                            |
| Typ elektrického připojení:             | Y                                               |
| Připojovací závit pro věšák na ručníky: | 1/2"                                            |
| Externí snímač teploty:                 | napájení baterií 2x AAA                         |



## Výkonový štítek představuje záruční plombu – NEODSTRAŇUJTE!

### 2. Použití zařízení

Elektrické topné těleso je elektrické zařízení určené výhradně k instalaci do radiátorů (samostatných nebo připojených k systému ústředního vytápění) používaných jako teplomety nebo vysoušeče ručníků.



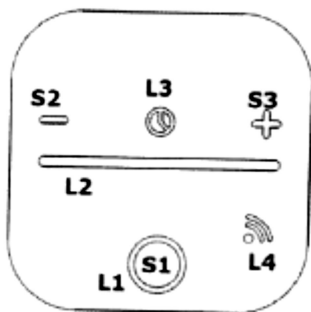
Topná kapalina (kapalný topný prostředek v radiátoru) nesmí způsobovat korozi nebo obsahovat etylenglykol, s výjimkou schváleného prostředku používaného v systémech ústředního vytápění.

### 3. Funkce elektrického topného tělesa

- a. Sušák. Teplota topné kapaliny se nastavuje pomocí tlačítka „+“ a přepínačů: Čtyři úrovně od 30 do 60 °C
- b. Teplota místnosti se nastavuje pomocí tlačítka „+“ a přepínačů: Osm úrovní od 17 do 24 °C. Funkce je k dispozici v konfiguraci s externím snímačem teploty.
- c. Ovladač topné těleso vypíná při otevření okna. Funkce je k dispozici v konfiguraci s externím snímačem otevřených dveří nebo okna.
- d. Týdenní a denní program s možností nastavení tří časových pásem na den – pouze v konfiguraci s mobilní aplikací.
- e. Funkce režimu sušáku s možností nastavení provozní doby:

- časovač „START“ – elektrické topné těleso se vypne po max. 4 hodinách,
  - časovač „TURBO“ – elektrické topné těleso se po max. 4 hodinách vrátí do předchozího nastavení,
  - časovač „DELAY“ – zapnutí zařízení s prodlevou max. 8 hodin – provozní doba max. 4 hodiny.
- f. Režim „HOLIDAY“ – možnost rychlého snížení nastavené teploty na nejnižší úroveň: 17 °C pro místnost a 30 °C pro radiátor – funkce je k dispozici v konfiguraci s mobilní aplikací.
  - g. „Rodičovská kontrola“ – možnost uzamčení klávesnici z mobilní aplikace.
  - h. Měřič spotřeby energie – funkce je k dispozici v konfiguraci s mobilní aplikací.
  - i. Inteligentní vizualizace provozních režimů: vytápění, nastavení, časovač, porucha – technologie barevných LED diod.
  - j. Ovladačem lze otáčet o 330 °.
  - k. Inteligentní ovládání provozu – mikroprocesorové řízení.
  - l. Ochrana proti zamrznutí – funkce Antifreeze.
  - m. Trojstupňová tepelná ochrana.
    - ovladač brání tomu, aby teplota překročila hodnotu 60 °C.
    - pokud v případě poškození ovladače nebo snímače teploty dojde k nekontrolovanému zvýšení teploty, tepelná pojistka odpojí napájení.
    - ochrana topného tělesa před „provozem v suchém radiátoru“, což znamená, provoz mimo radiátor nebo v radiátoru bez jakéhokoli topné kapaliny uvnitř. V případě náhlého zvýšení teploty elektronický systém ovladače vypne topné těleso při teplotě 87 °C, nad kterou se aktivuje tepelná pojistka na jedno použití.
  - n. Použití vyspělé elektroniky v „provozním“ režimu a elektroniky s technologií ultra nízké spotřeby v „pohotovostním“ režimu zajišťuje nízkou spotřebu energie.

## V. NEX 1.0 – jak zařízení používat



Tlačítka:

S1 – zap/vyp

S2 – snížení teploty

S3 – zvýšení teploty

S4 – připojení k zařízení NEX

Signalizace

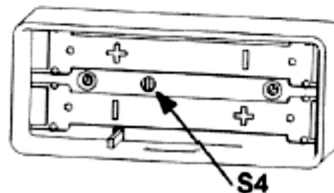
L1 – provozní podmínky

L2 – nastavení teploty a času

L3 – zapnutý časovač

L4 – komunikace s externími přístroji

L5 – komunikace se zařízením NEX



1. Termostat NEX je vybaven komunikačním modulem Bluetooth s nízkou spotřebou energie. Modul Bluetooth umožňuje dálkové ovládání pomocí mobilních zařízení. Mobilní aplikace je k dispozici pro operační systémy Android a IOS. Pro mobilní zařízení by se měl termostat zobrazit jako NEX 1.0. Pokud chcete termostat spárovat s mobilním zařízením, vyberte na mobilním telefonu zařízení NEX 1.0 a stiskněte tlačítko S2 na termostatu.
2. Pokud chcete termostat NEX spárovat s externím snímačem teploty, stiskněte a podržte tlačítka S1 a S2 po dobu asi pěti sekund, dokud LED dioda L4 nezačne blikat. Vložte dvě baterie do pouzdra snímače a během příštích 30 sekund stiskněte tlačítko S4 umístěné na snímači, abyste mohli zařízení spárovat (spárování je indikováno modrou LED diodou na externím snímači).
3. Pokud chcete elektrické topné těleso zapnout nebo vypnout, stiskněte tlačítko Zap/Vyp.
4. Pokud chcete nastavit teplotu kapaliny v radiátoru nebo pokojovou teplotu, stiskněte tlačítko „+“ (provoz v konfiguraci s externím snímačem teploty).
5. Pokud chcete nastavit teplotu kapaliny v radiátoru nebo pokojovou teplotu, stiskněte tlačítko „-“ (provoz v konfiguraci s externím snímačem teploty).
6. V průběhu nastavování teploty je aktuální stav zařízení indikován LED diodou (viz bod 12).
7. Pokud chcete zapnout časovač TURBO, stiskněte a po dobu tří sekund podržte tlačítko „+“. Elektrické topné těleso začne ohřívat topnou kapalinu na nastavenou teplotu a bude ji udržovat po dobu max. čtyř hodin. Po uplynutí této doby se ovladač vrátí na teplotu, která byla použita před zapnutím časovače.
8. Pokud chcete zapnout časovač START, stiskněte a po dobu tří sekund podržte tlačítko „+“. Elektrické topné těleso začne ohřívat topnou kapalinu na nastavenou teplotu a bude ji udržovat po dobu max. čtyř hodin. Po uplynutí této doby ovladač elektrické topné těleso vypne.
9. Pokud chcete zapnout časovač DELAY, stiskněte a po dobu tří sekund podržte tlačítko „+“. Elektrické topné těleso se zapne se zpožděním (maximální doba prodlevy je osm hodin) a poté začne ohřívat topnou kapalinu na nastavenou teplotu a bude ji udržovat po dobu max. čtyř hodin. Po uplynutí této doby ovladač elektrické topné těleso vypne.
10. Vypnutí časovačů – stiskněte tlačítka, která konkrétní časovače zapínají. Tento úkon způsobí, že se zařízení vypne.
11. Funkce ANTIFREEZE. Když je zařízení vypnuté a teplota v okolí snímače teploty klesne pod 6 °C, zařízení se automaticky zapne. Tím se zabrání zamrznutí topného tělesa uvnitř radiátoru. Aktivace režimu proti zamrznutí je indikována blikající fialovou LED diodou L1.



Pokud má funkce ANTIFREEZE fungovat správně, nevytahujte zástrčku ze zásuvky. Elektronika s technologií ultra nízké spotřeby použitá ve výrobcích HeatQ zajišťuje nízkou spotřebu energie v pohotovostním režimu.

## 12. Vizualizace provozních režimů

| LED displej                   | Provozní stav topného tělesa                                                                                                                                                                      |
|-------------------------------|---------------------------------------------------------------------------------------------------------------------------------------------------------------------------------------------------|
| L1 – červená                  | Výstraha                                                                                                                                                                                          |
| L1 – modrá                    | Správná funkce v režimu vytápění místnosti                                                                                                                                                        |
| L1 – fialová                  | Správná funkce v režimu sušáku                                                                                                                                                                    |
| L1 – blikající modrá          | Funkce ANTIFREEZE                                                                                                                                                                                 |
| L2 – rozjasňující se modrá    | Elektrické topné těleso se zahřívá na nastavenou úroveň. Nepřerušované světlo diody L2 znamená dosažení dalších teplotních úrovní. Po dosažení požadované teploty svítí dioda L2 bez přerušování. |
| L2 – zhasínající modrá        | Elektrické topné těleso chladne, což znamená, že nastavená teplota je nižší než současná.                                                                                                         |
| L1 – střídání červené a modré | Problém se odečítáním teploty ze snímače – výstraha                                                                                                                                               |
| L3 – nepřerušovaná modrá      | Časovač TURBO – funkce sušáku je zapnutá                                                                                                                                                          |
| L3 – blikající modrá          | Časovač START – funkce sušáku je zapnutá                                                                                                                                                          |
| L3 – pulzující modrá          | Časovač DELAY – funkce sušáku je zapnutá                                                                                                                                                          |
| L4 – modrá                    | Komunikace s externími zařízeními: snímače, mobilní zařízení                                                                                                                                      |

13. Když je napájení po předchozím výpadku obnoveno (výpadek proudu nebo odpojení) a ovladač je zapnutý, elektrické topné těleso začne pracovat v režimu, ve kterém bylo před výpadkem napájení.
14. Elektrické topné těleso je nastaveno tak, aby pracovalo se standardním časovačem.

## VI. Poruchy

Pokud elektrické topné těleso nepracuje správně, postupujte takto:

1. Zkontrolujte režimy elektrického topného tělesa pomocí návodu k obsluze (kapitola V, bod 12).
2. Zkontrolujte, zda je elektrické topné těleso správně nainstalováno a připojeno ke zdroji napájení.
3. Zkontrolujte hladinu topné kapaliny v radiátoru (jak je naplněn).

V případě jakýchkoli dalších poruch je nutné elektrické topné těleso demontovat a vrátit prodejci.

## VII. Údržba elektrického topného tělesa



**VAROVÁNÍ!** Při čištění elektrického topného tělesa čisticími prostředky nebo kapalinami topné těleso odpojte. Zabraňte namočení ovladače.

K čištění povrchu použijte měkký hadřík nebo houbičku. Nepoužívejte agresivní nebo brusné čisticí prostředky, které by mohly poškodit dekorativní nátěr.

Natřený povrch je nutné otřít teplou vodou s jemným mycími prostředkem.

Pochromované povrchy je třeba čistit speciálními čisticími prostředky, které jsou určené k čištění pochromovaných povrchů.

## VIII. Demontáž elektrického topného tělesa

1. Stisknutím vypínače a odpojením elektrického topného tělesa těleso vypněte.
2. V případě elektrického topného tělesa s elektrickým radiátorem proveďte demontáž společně s radiátorem a otočte elektrické topné těleso vzhůru nohama. Není nutné vypouštět topnou kapalinu.
3. Pokud je radiátor připojen k ústřednímu vytápění, uzavřete přívodní i zpětný ventil. Vypusťte topnou kapalinu z radiátoru.
4. Pomocí 22mm klíče vyjměte elektrické topné těleso z vnitřku radiátoru.



**VAROVÁNÍ!** Při montáži/demontáži nedržte elektrické topné těleso za kryt.

## IX. Likvidace elektrického topného tělesa



Po ukončení používání nesmí být elektrické topné těleso zlikvidováno jako komunální odpad. Zařízení je nutné odvézt na sběrné místo, které provádí recyklaci elektrického a elektronického odpadu. Veškeré informace o vhodném sběrném a recyklačním místě lze získat v obchodě nebo od výrobce.

**Zajištěním správné likvidace odpadů vám pomůže předcházet případným negativním důsledkům pro životní prostředí.**